



PLANU ODNOWY MIEJSCOWOŚCI PRZYPUST NA LATA 2014 – 2021



**Gmina Waganiec
Powiat Aleksandrowski
Województwo Kujawsko - Pomorskie**

Przypust 2014

Spis treści

1. Wstęp.....	3
2. Analiza zasobów	3
2.1. Informacje ogólne	3
2.2. Środowisko przyrodnicze	7
2.3. Obiekty zabytkowe.....	12
2.4. Mieszkańcy miejscowości Przepust.....	13
2.5. Infrastruktura techniczna	17
2.6. Sfera społeczna	21
2.7. Gospodarka	24
3. Analiza SWOT.....	27
4. Wizja rozwoju	31
5. Planowane kierunki rozwoju	32
6. Zadania planowane do realizacji.....	33
6.3. Opis zadań priorytetowych	34
6.4. Harmonogram realizacji zadań priorytetowych.....	36
7. Zarządzanie.....	37
7.1. Podmioty uczestniczące.....	37
7.2. Komunikacja	37
7.3. System monitorowania Planu Odnowy Miejscowości	38
8. Opis i charakterystyka obszarów o szczególnym znaczeniu dla zaspokojenia potrzeb mieszkańców.....	38
9. Spis tabel	39
10. Spis rysunków	40
11. Spis wykresów.....	40

1. Wstęp

Plan Odnowy Miejscowości jest narzędziem dla podniesienia standardu życia i pracy poprzez realizację zadań inwestycyjnych zwiększających atrakcyjność zamieszkania w danej miejscowości. Celem tego planu jest ponadto rozwój tożsamości danej społeczności.

Realizacja zamierzeń wpisanych w zakres Planu Odnowy Miejscowości ma przyczynić się także do wykreowania pozytywnego wizerunku miejscowości, zarówno jako atrakcyjnego miejsca zamieszkania, jak i wartego odwiedzenia. W związku z tym konieczna jest realizacja działań zorientowanych na:

- zapewnienie względnej równowagi pomiędzy potrzebami i preferencjami społecznymi, funkcjami oraz zagospodarowaniem przestrzeni,
- optymalne wykorzystanie zasobów własnych miejscowości, które determinują poziom atrakcyjności lokalizacyjnej dla ludności,
- stałe monitorowanie otoczenia miejscowości, mające na celu poszukiwanie szans jej rozwoju i unikanie zagrożeń w tym zakresie.

Utworzona na potrzeby realizacji planu Grupa Odnowy Miejscowości stanowiąca pomost pomiędzy władzami samorządowymi, a mieszkańcami wsi Przypust wykazała się dużą aktywnością oraz poświęceniem.

Pozostali mieszkańcy wykazali się aktywnością ściśle współpracując z Grupą Odnowy Miejscowości, a także uczestnicząc w spotkaniach konsultacyjnych mających na celu doprecyzowanie zapisów dokumentu.

2. Analiza zasobów

2.1. Informacje ogólne

Położenie miejscowości

Wieś Przypust położona jest w gminie Waganiec, w powiecie aleksandrowskim, w województwie kujawsko - pomorskim. Stanowi ona jedną z jednostek osadniczych należących do 23 sołectw zlokalizowanych na terenie gminy wiejskiej Waganiec.

Przypust jest położony w odległości około 3,5 km od siedziby władz gminnych – Wagańca. Natomiast stolica powiatu – Aleksandrów Kujawski znajduje się w odległości 20 km, a miasta wojewódzkie Toruń i Bydgoszcz w odległości odpowiednio 41 km i 84 km.

Usytuowanie Przypustu, a także uroda otoczenia przyrodniczego, czynią z miejscowości bardzo atrakcyjne miejsce dla osób poszukujących spokojnego i komfortowego miejsca zamieszkania.

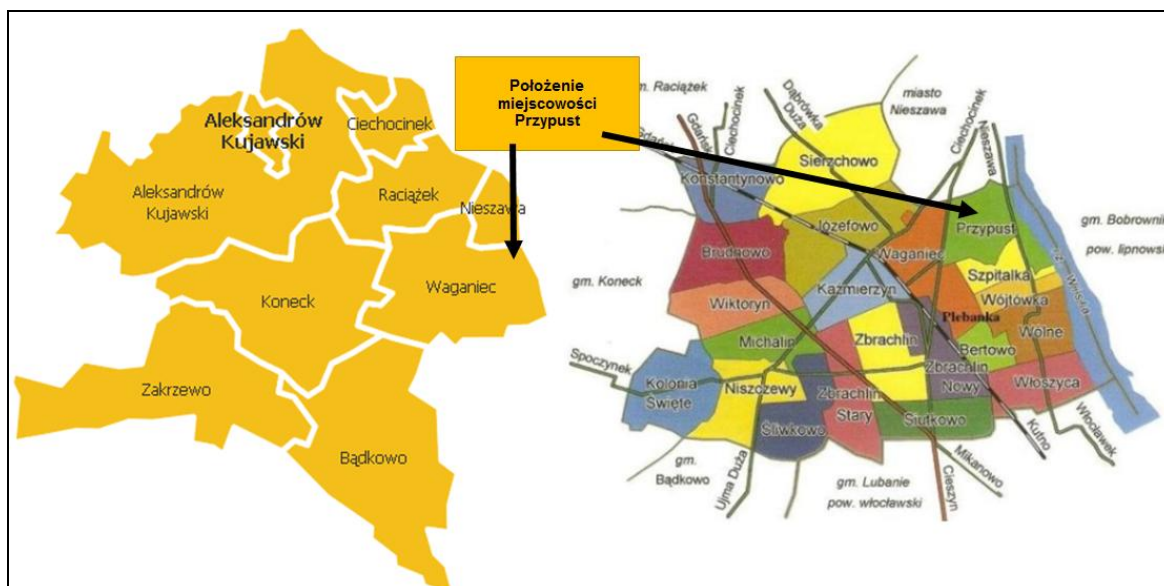
Sołectwo Przypust zajmuje obszar 352,70 ha, co stanowi około 6,5% ogólnej powierzchni Gminy Waganiec.

Rysunek 1. Położenie miejscowości na mapie Polski



Źródło: Strona internetowa: <http://mapa.szukacz.pl/>

Rysunek 2. Położenie miejscowości na tle gminy Waganiec oraz powiatu aleksandrowskiego



Źródło: www.kupsprzedaj.pl, www.waganiec.pl

Miejscowość Przepust charakteryzuje bardzo dogodne położenie komunikacyjne. Sieć dróg gminnych na jej terenie jest bardzo dobrze rozbudowana. Zapewniają one dogodne połączenie z drogami wyższej kategorii, a w szczególności z przebiegającą przez teren Gminy Waganiec autostradą A1 (jedyną polską autostradą o przebiegu południkowym, która obecnie łączy Trójmiasto z Grudziądzem, Toruniem i Łodzią, Pyrzowice z Gliwicami oraz granicą z Czechami w Gorzyczkach) i drogą krajową nr 91 (relacji Gdańsk - Łódź oraz Głuchów - Częstochowa). Przepust leży ponadto w pobliżu ważnego szlaku kolejowego jakim jest linia kolejowa nr 18 łącząca stację Kutno ze stacją Piła Główna oraz na brzegu Wisły, która jest najdłuższą śródlądową drogą wodną w Polsce.

Tabela 1. Podstawowe informacje o miejscowości

Wyszczególnienie	Wartość
Liczba ludności [osób]	80
Powierzchnia [ha]	352,70
Powierzchnia gruntów ornych [ha]	214,70
Tereny zabudowane [ha]	7,43

Źródło: Dane Urzędu Gminy Waganiec

Wygląd miejscowości

Miejscowość charakteryzuje zabudowa zagrodowa i jednorodzinna rozproszona. Budynki zlokalizowane są wzdłuż dróg gminnych przebiegających przez wieś. Przepust leży na wysokiej nadwiślańskiej skarpie i dzięki temu rozciągają się z niego niezwykle widoki oraz

krajobrazy. Grunty wykorzystywane są rolniczo, natomiast rosnące w okolicy łąki, lasy oraz rzeka Wisła stanowią cenne dla środowiska ekosystemy.

Rysunek 3. Przypust - zdjęcie satelitarne miejscowości



Źródło: <https://www.google.pl/maps>

Na opisywanym areale, jedynym elementem stanowiącym dominantę przestrzenną wsi jest zabytkowy kościół filialny, rzymskokatolicki pod wezwaniem Św. Stanisława Biskupa i Św. Marii Magdaleny.

Rysunek 4. Miejscowość Przypust



Źródło: <https://www.google.pl/maps>

Historia miejscowości

Historia wsi Przepust sięga lat 1065-1165. W tamtejszych czasach na terenie obecnej miejscowości istniał prężnie rozwijający się gród, co spowodowane było położeniem nad wiślańskim szlakiem, który wówczas odgrywał znaczącą rolę. W 1274 r. Przepust uzyskał prawa miejskie.

Upadek miasta spowodowało przeniesienie w jego pobliże miasta Nieszawy w 1460 r. W wyniku czego nastąpił odpływ mieszkańców i wyludnienie miasteczka, a w konsekwencji Przepust utracił prawa miejskie.

(Źródło: Opracowano na podstawie: <http://www.nasze.kujawsko-pomorskie.pl>)

2.2. Środowisko przyrodnicze

Przepust to miejscowość o charakterze rolniczym bez większych zakładów przemysłowych mających negatywny wpływ na środowisko. Okoliczne pola, łąki, lasy i rzeka Wisła stanowią cenne przyrodniczo ekosystemy.

Rysunek 5. Krajobraz miejscowości Przepust

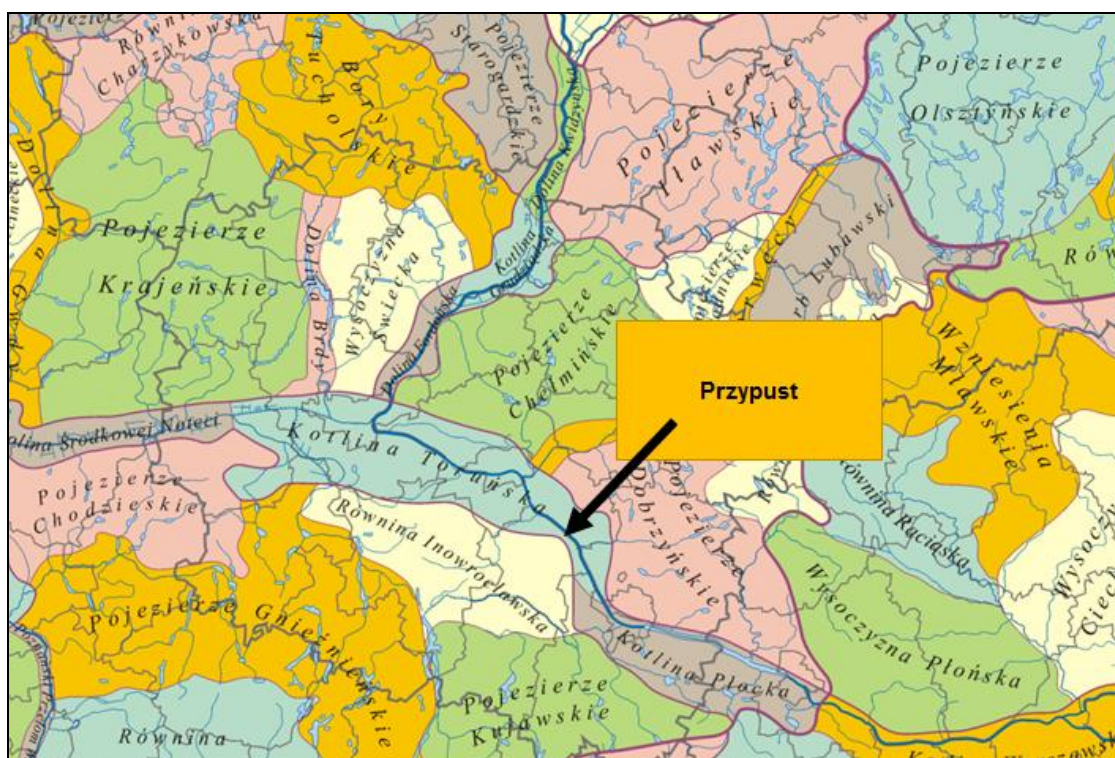


Źródło: <https://www.google.pl/maps>

Rzeźba terenu

Zgodnie z podziałem fizycznogeograficznym wg Kondrackiego (2009) miejscowość Przepust, usytuowana jest na obszarze gminy Waganiec, położonej w obrębie makroregionu Pradolina Toruńsko - Eberswaldzka oraz mezoregionu Kotlina Toruńska. Kotlina Toruńska jest obniżeniem terenu zlokalizowanym wzdłuż rzeki Wisły, ciągnącym się w kierunku wschód-zachód. Charakterystyczny dla Kotliny jest system teras rzecznych, wśród których najniższe są zalewowe, a wyższe zajmują wydmy śródlądowe maksymalnie osiągające 40 m wysokości względnej. Tereny kotliny porastają w dużej mierze kompleksy leśne, z który największy to Puszcza Bydgoska, a mniejsze rozciągają się między Toruniem i Włocławkiem.

Rysunek 6. Geologiczna lokalizacja miejscowości Przepust



Źródło: <http://upload.wikimedia.org>

Klimat

Klimat opisywanej miejscowości, podobnie jak całej gminy Waganiec, jest typowym dla środkowej Polski i charakteryzuje się przenikaniem cech klimatu kontynentalnego i oceanicznego oraz znaczną zmiennością stanów pogody (zwłaszcza wiosną).

Na obszarze Gminy Waganiec, a zatem również na terenie miejscowości Przepust, średnia temperatura roczna wynosi około 8,0°C. Najcieplejszym miesiącem jest lipiec, którego

średnia temperatura kształtuje się na poziomie 18,2°C, a najchłodniejszym styczni, ze średnią temperaturą -2°C.

Śnieg utrzymuje się przeciętnie od 50 do 80 dni, natomiast liczba dni z przymrozkami wynosi od 100 do 110 dni. Ze względu na położenie Przypustu w bliskim sąsiedztwie Wisły, częstym zjawiskiem na tym terenie są mgły, które utrzymują się przez około 52 dni w roku.

Okres wegetacyjny, czyli dni z temperaturą powyżej 5°C, wynosi 210 - 220 dni w roku. Dominują wiatry zachodnie i wschodnie. Cisze całodobowe praktycznie nie występują (5% czasu). Najczęściej wieją wiatry słabe które przypadają na lato, jesień i zimę, natomiast wiatry silne wieją w kwietniu i styczniu. Średnia prędkość wiatru to 3,3 m/s.

Gmina Waganiec, a tym samym miejscowość Przypust leży na obszarze o najniższych opadach w województwie kujawsko – pomorskim. Suma roczna opadów to około 500 – 525 mm (średnia krajowa ok. 600 mm). Najniższe opady występują w sierpniu, wrześniu i pierwszej połowie października.

Źródło: Program Ochrony Środowiska dla Gminy Waganiec na lata 2006 - 2013

Wody powierzchniowe

Przez miejscowość przepływa Wisła, do której wpadają pomniejsze cieki wodne z okolicznych terenów. Wisła jest najdłuższą rzeką Polski, której długość wynosi 1047 km. Jest także najdłuższą rzeką uchodzącą do Morza Bałtyckiego. Malownicza rzeka, w pobliżu której usytuowany jest zabytkowy kościół, stanowi atrakcję turystyczną miejscowości.

W Przypuście w bezpośrednim sąsiedztwie Wisły usytuowane jest także gospodarstwo agroturystyczne, które zaprasza wszystkich, którzy poszukują ciszy i niecodziennego wypoczynku na łonie natury. Na co dzień jest to miejsce aktywnego wypoczynku dla wielu entuzjastów jazdy na rowerze, wędkarstwa i pieszych wędrówek.

Gleby

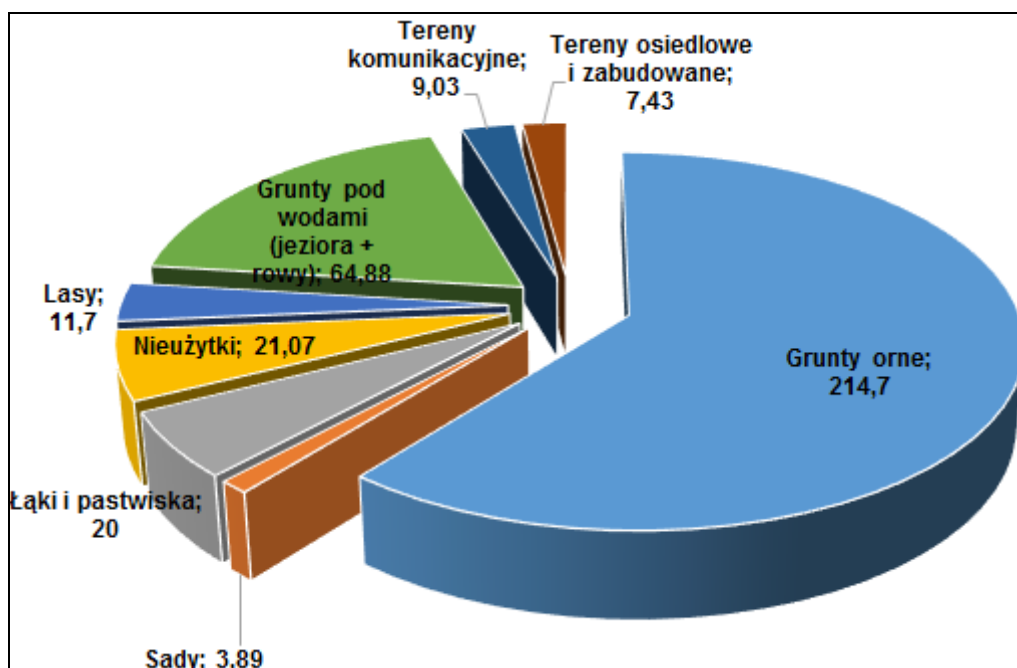
Opisywana miejscowość ze względu na swoje położenie w pradolinie rzeki Wisły, znajduje się w rejonie występowania gleb płowych. Wytworzyły się one na piaskach gliniastych i słabo gliniastych oraz na glinach zwałowych lekkich. Powyższe gleby przedstawiają zróżnicowaną wartość rolniczą, która zależy od rodzaju skały macierzystej. Najlepsze gleby płowe wytworzyły się z lessów, pyłów i glin lekkich i do nich właśnie należą gleby na terenie Przypustu. Gleby płowe zaliczane są do gleb klasy III i IV.

Tabela 2. Struktura użytkowania gruntów

WYSZCZEGÓLNIENIE	Powierzchnia [ha]	Udział w powierzchni ogółem (w %)
Grunty ogółem, w tym:	352,70	100%
Grunty orne	214,70	60,9%
Sady	3,89	1,1%
Łąki i pastwiska	20,00	5,7%
Nie użytki	21,07	6,0%
Lasy	11,70	3,3%
Grunty pod wodami (jeziora + rowy)	64,88 (w tym rz. Wisła 62,86)	18,4%
Tereny komunikacyjne	9,03	2,6%
Tereny osiedlowe i zabudowane	7,43	2,1%

Źródło: Dane Urząd Gminy Waganiec

Wykres 1. Struktura gruntów na terenie miejscowości Przepust



Źródło: Opracowanie własne

Surowce mineralne

Na terenie Gminy Waganiec udokumentowano pokłady złóż kruszyw pospolitych w postaci piasku, żwiru i kruszywa naturalnego. Wykorzystywane są one w większości na potrzeby lokalnego budownictwa i drogownictwa. Złoża kruszywa naturalnego występują wzdłuż doliny Wisły i zgodnie z *Program Ochrony Środowiska dla Gminy Waganiec na lata 2006 - 2013* do szczegółowego rozpoznania, udokumentowania i zagospodarowania dla potrzeb lokalnych wytypowano między innymi obszar miejscowości Przepust.

Pomniki przyrody

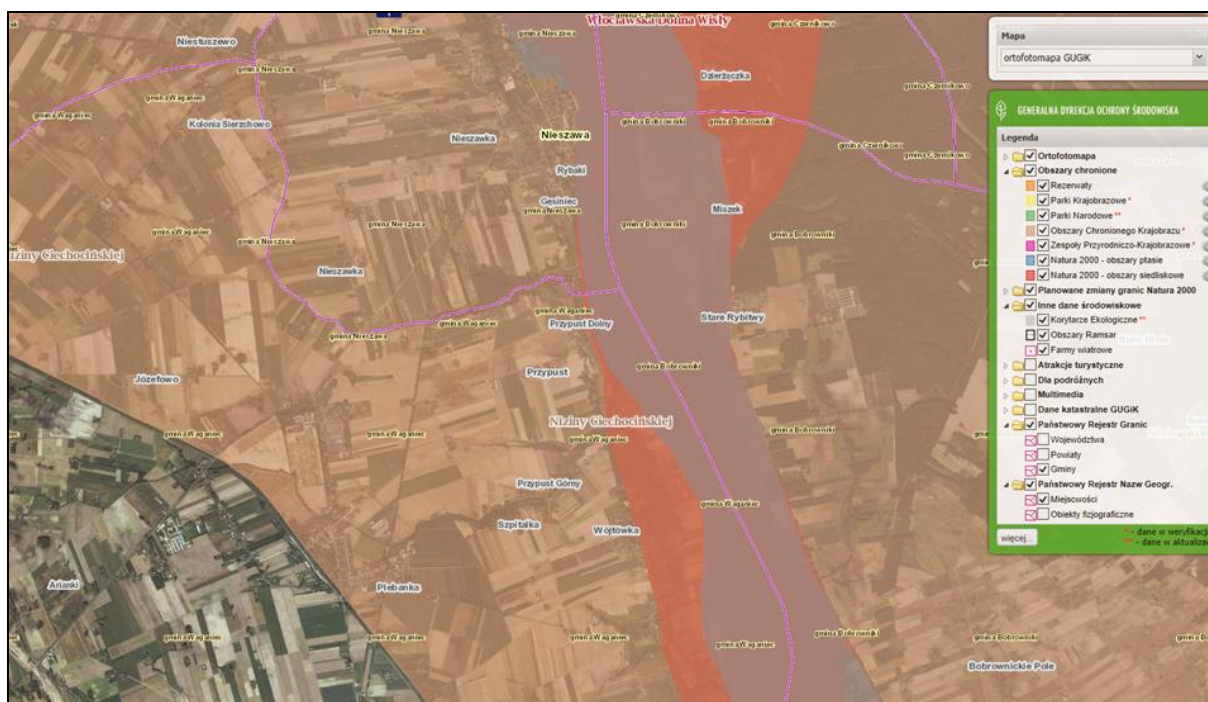
Na terenie miejscowości nie zlokalizowano pomników przyrody.

Obszary chronione

Cała miejscowość Przypust położona jest w Obszarze Chronionego Krajobrazu Niziny Ciechocińskiej. Obszar ten został ustanowiony uchwałą Wojewódzkiej Rady Narodowej we Włocławku Nr XX/92/83 z dnia 15 czerwca 1983 roku. Cały obszar zajmuje powierzchnię 36 814 ha. Uzasadnieniem dla utworzenia terenu chronionego krajobrazu była przede wszystkim ochrona unikalnych walorów mikroklimatycznych Uzdrowiska Cieclocinek i jego najbliższych okolic. Ważnym powodem była także chęć zabezpieczenia piękna nadwiślańskiego krajobrazu, który posiada cechy zbliżone do naturalnych.

Na obszarze miejscowości Przypust zidentyfikowano także obszar Natura 2000 Dolina Dolnej Wisły. Jest ona fragmentem jednego z głównych korytarzy ekologicznych w kraju oraz ważnym szlakiem migracyjnym ptaków wodno-błotnych. To także jedna z najważniejszych ostoi lęgowych ptaków wodno - błotnych takich jak rybitwa białoczelna, rybitwa rzeczna, nurogęś, bielik, jarzębatka i brzegówka.

Rysunek 7. Mapa obszaru Natura 2000 w Gminie Waganiec



Źródło: <http://geoserwis.gdos.gov.pl/mapy>

2.3. Obiekty zabytkowe

Na terenie miejscowości znajduje się zabytkowy kościół parafialny, który usytuowany jest nad brzegiem rzeki Wisły przepływającej przez wieś Przypust. Kościół został zbudowany prawdopodobnie w XVII wieku. Z niektórych źródeł wynika, że przed rokiem 1779 został on przeniesiony na obecne miejsce z Nowogrodu koło Lipna.

Kościół to wykonana z drzewa modrzewiowego drewniana budowla o konstrukcji zrębowej, na podmurówce z kamienia polnego.

Wewnątrz świątyni znajdują się trzy ołtarze. Wszystkie datowane są na rok około 1800. W ołtarzu głównym na uwagę zasługuje obraz przedstawiający św. Kwiryna. Dwa boczne ołtarze, są ozdobione nierozpoznanymi świętymi. W lewym znajduje się obraz Matki Boskiej Chełmińskiej - tzw. Opłakiwanie, który jest dziełem ludowym, pochodzącym z przełomu XVIII/XIX stulecia. W prawym ołtarzu znajdują się obrazy świętych Kazimierza i Doroty z końca XVIII wieku. Unikalne są także elementy wyposażenia świątyni - ławy kolatorskie, konfesjonał i ambona rokokowa, które datuje się na wiek XVIII.

Źródło: <http://www.odznaka.kuj-pom.bydgoszcz.pttk.pl>

Rysunek 8. Zabytkowy kościół w Przypuście



Źródło: <http://www.polskaniezwykla.pl>, <http://sp2ofe.nets.pl>, <http://www.panoramio.com>

Ponadto na terenie miejscowości ustanowiono następujące stanowiska archeologiczne:

- ✓ ślad osadnictwa – wczesne średniowiecze okres III,
- ✓ grodzisko – wczesne średniowiecze XI w. - znajduje się w miejscu postawienia kościoła,
- ✓ punkt osadniczy – wczesne średniowiecze faza F,
- ✓ ślad osadnictwa – wczesne średniowiecze faza F,
- ✓ ślad osadnictwa – nowożytność XVI – XVIII w.,
- ✓ ślad osadnictwa – wczesne średniowiecze faza F,
- ✓ punkt osadniczy – wczesne średniowiecze faza E,
- ✓ ślad osadnictwa – późne średniowiecze / nowożytność XV – XVI w.

2.4. Mieszkańcy miejscowości Przypust

Mieszkańcy miejscowości Przypust to przede wszystkim rolnicy, osoby pracujące poza wsią, dzieci, ucząca się młodzież oraz emeryci, renciści i bezrobotni.

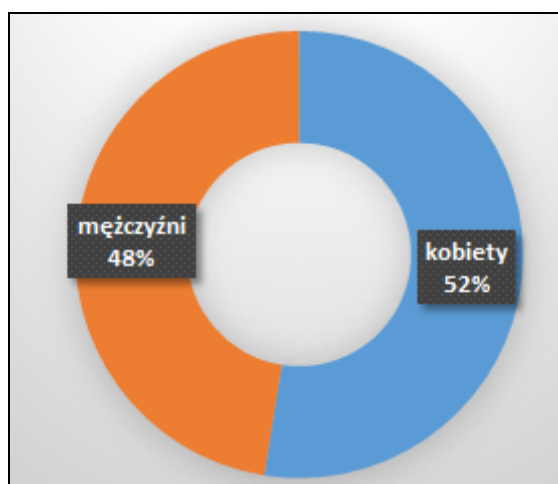
Przypust liczy obecnie 80 mieszkańców z czego 48% stanowią mężczyźni oraz 52% kobiety, co przedstawia graficznie wykres nr 2. W 2013 r. w porównaniu z rokiem 2012 liczba mieszkańców miejscowości nie zmieniła się.

Tabela 3. Mieszkańcy wsi Przypust

WYSZCZEGÓLNIENIE	
Stan ludności ogółem, w tym:	80
kobiety	42
mężczyźni	38
Urodzenia ogółem	0
Zgony ogółem	0
Ludność w wieku przedprodukcyjnym (0-17 lat)	16
Ludność w wieku produkcyjnym (18-59 lat)	50
Ludność w wieku poprodukcyjnym (60 lat i więcej)	14

Źródło: Dane Urzędu Gminy Waganiec

Wykres 2. Ludność wsi Przypust według płci



Źródło: Opracowanie własne

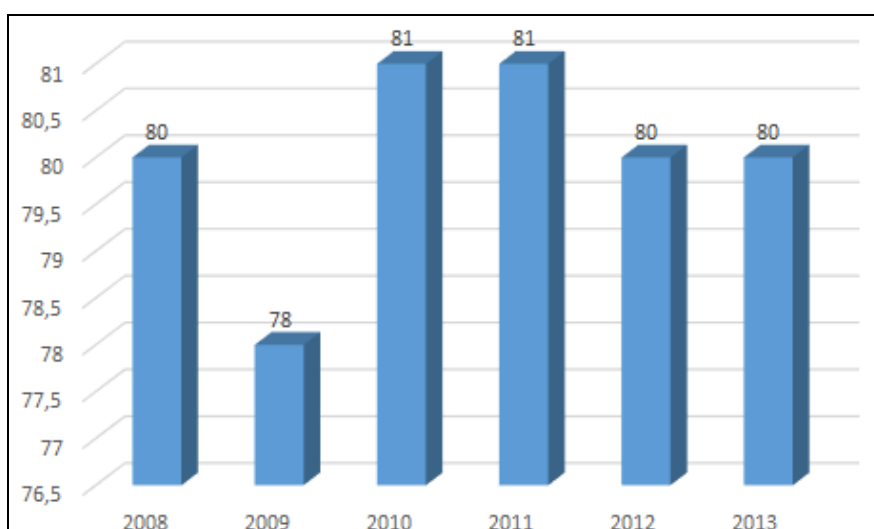
W latach 2008 - 2013 odnotowano niewielkie wahania liczby ludności, co potwierdza wykres nr 3. Analiza trendu wskazuje, że w perspektywie kolejnych lat liczba mieszkańców miejscowości Przypust nie zmieni się, choć trend jest nieznacznie rosnący (wykres nr 4). Jest to jednak prognoza bazująca wyłącznie na dotychczasowych obserwacjach liczby ludności, nieuwzględniająca potencjału miejscowości, trendów makroekonomicznych oraz specyfiki zachowań ludności.

Tabela 4. Liczba ludności wsi na przestrzeni lat 2008-2013

Lata	2008	2009	2010	2011	2012	2013
Liczba mieszkańców	80	78	81	81	80	80

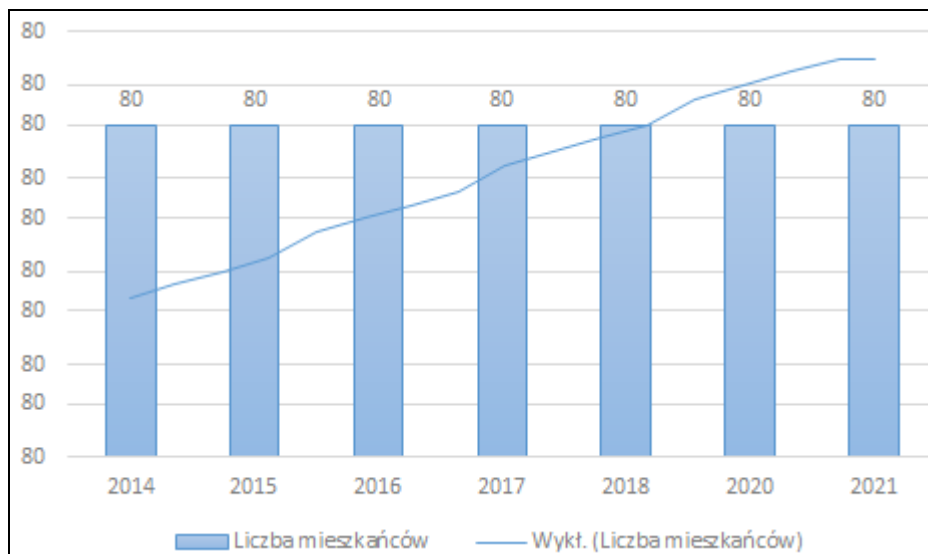
Źródło: Dane Urzędu Gminy Waganiec

Wykres 3. Liczba ludności na terenie miejscowości Przypust



Źródło: Dane Urzędu Gminy Waganiec

Wykres 4. Liczba ludności na terenie miejscowości Przepust - trend



Źródło: Opracowanie własne na podstawie danych Urzędu Gminy Waganiec

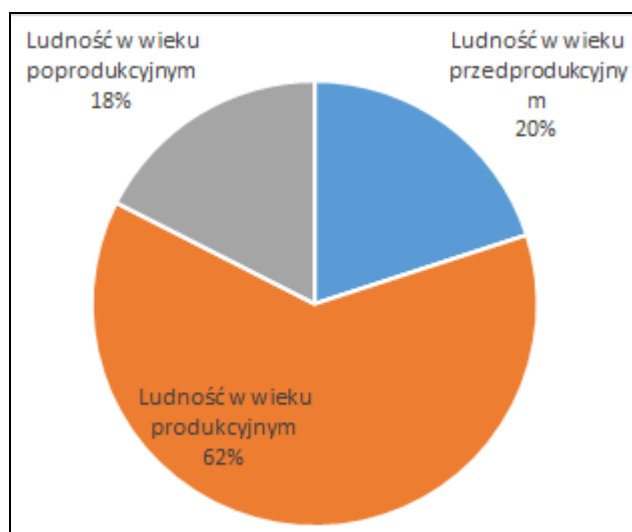
Największa grupa mieszkańców Przepustu znajduje się w wieku produkcyjnym, natomiast odsetek osób w wieku przedprodukcyjnym jest niewiele wyższy niż odsetek osób w wieku poprodukcyjnym. Niniejsze zjawisko jest charakterystyczne dla społeczeństwa dojrzałego pod względem demograficznym. Zaobserwowany niekorzystny proces starzenia się wsi przejawia się niskim odsetkiem ludności w wieku przedprodukcyjnym w stosunku do mieszkańców w wieku produkcyjnym i poprodukcyjnym.

Tabela 5. Struktura wiekowa mieszkańców wsi

Wyszczególnienie	Liczba
Ludność w wieku przedprodukcyjnym (0-17 lat)	16
Ludność w wieku produkcyjnym (18-59 lat)	50
Ludność w wieku poprodukcyjnym (60 lat i więcej)	14

Źródło: Dane Urzędu Gminy w Waganicy

Wykres 5. Struktura wiekowa ludności



Źródło: Dane Urząd Gminy Waganiec

Bezrobocie

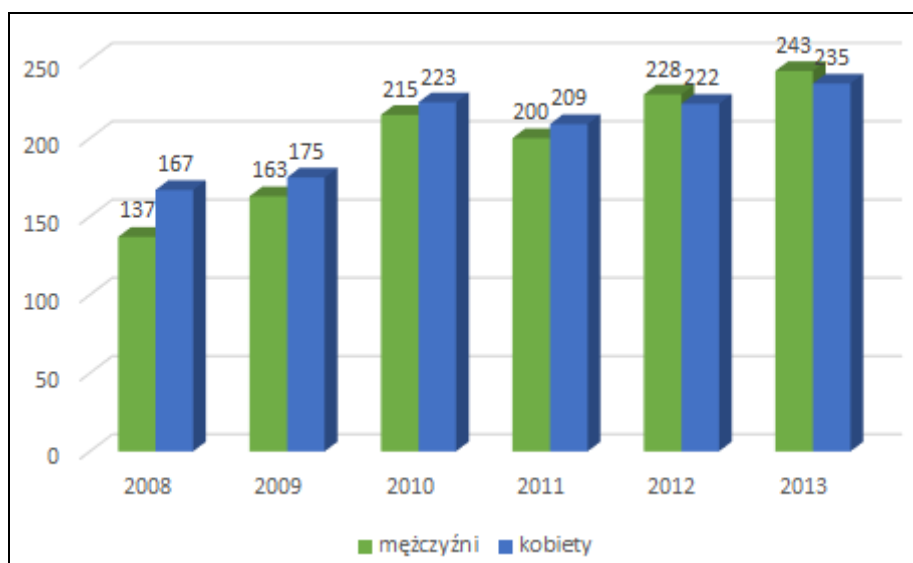
Dane dotyczące poziomu bezrobocia odnoszą się do całej gminy Waganiec, ponieważ statystyki dla samej tylko miejscowości nie są dostępne.

Tabela 6. Poziom bezrobocia na terenie gminy

Wyszczególnienie		2008	2009	2010	2011	2012	2013
Bezrobotni zarejestrowani wg płci							
ogółem	osoba	304	338	438	409	450	478
mężczyźni	osoba	137	163	215	200	228	243
kobiety	osoba	167	175	223	209	222	235
Udział bezrobotnych zarejestrowanych w liczbie ludności w wieku produkcyjnym wg płci							
ogółem	%	10,7	11,8	14,7	13,7	15,1	16,1
mężczyźni	%	9	10,7	13,5	12,5	14,1	15
kobiety	%	12,5	13,1	16,2	15,2	16,3	17,4

Źródło: Dane GUS

Wykres 6. Bezrobotni zarejestrowani wg płci na terenie Gminy Waganiec



Źródło: Dane GUS

Dane zaprezentowane w tabeli 6 i na wykresie 6 wskazują, że sytuacja na rynku pracy uległa w ostatnich latach pogorszeniu. Poziom bezrobocia na koniec 2013 r. zwiększył się aż o 57,2% w stosunku do roku 2008. Wśród bezrobotnych w 2013 roku przeważali mężczyźni, ich udział wyniósł 50,8%. Tak duży wzrost liczby osób bezrobotnych wynika z trwającego od 2008 roku kryzysu gospodarczego i ze zmniejszającej się liczby podmiotów gospodarczych, a co za tym idzie malejącej liczby miejsc pracy.

2.5. Infrastruktura techniczna

Gospodarka wodno – ściekowa

Infrastruktura wodociągowa na terenie wsi Przypust jest bardzo dobrze rozbudowana, co wpływa na atrakcyjność miejscowości i może przyczynić się do pozyskania nowych mieszkańców, a także inwestorów. Długość sieci wodociągowej na terenie miejscowości wynosi 3 310 m oraz 19 sztuk przyłączy wodociągowych. Dostęp do wodociągu mają prawie wszyscy mieszkańcy Przypustu (z 80 osób zamieszkujących wieś, z sieci wodociągowej korzysta 78 osób).

Pomimo pełnego zwodociągowania miejscowości, mieszkańcy nie mają dostępu do sieci kanalizacji sanitarnej. Wytwarzane płynne nieczystości odprowadzane są do przydomowych zbiorników bezodpływowych, a następnie odbierane przez wyspecjalizowane firmy i wywożone w celu neutralizacji do oczyszczalni ścieków. Sześć gospodarstw posiada przydomowe oczyszczalnie ścieków, natomiast w dwóch kolejnych planuje się ich zbudowanie w 2015 roku.

Brak sieci kanalizacyjnej na terenie miejscowości może negatywnie wpływać na stan środowiska naturalnego. Społeczność lokalna musi korzystać z systemu kanalizacji indywidualnej, której zbiorniki często są nieszczelne, co wiąże się z realnym zagrożeniem przedostawania się szkodliwych substancji bezpośrednio do gleby lub zbiorników wodnych. Sytuacja ta rodzi ogromne zagrożenie dla środowiska naturalnego oraz życia i zdrowia lokalnych mieszkańców.

Gospodarka odpadami

Na terenie gminy Waganiec obowiązuje Regulamin utrzymania czystości i porządku. Regulamin określa szczegółowe zasady utrzymania czystości i porządku na terenie gminy, w tym w miejscowości Przypust. Zgodnie z powyższym, podmiotem odpowiedzialnym za zorganizowanie odbioru i nadzorującym wywóz odpadów komunalnych jest gmina, a nie, jak było do tej pory, właściciel nieruchomości. Pomiędzy właścicielami nieruchomości zamieszkałych, a firmami wywozowymi, odbierającymi odpady nie są zawierane żadne umowy.

Wywóz nieczystości z terenu miejscowości odbywa się w sposób zorganizowany przez Przedsiębiorstwo Użyteczności Publicznej Ekoskład Sp. z o.o. w Służewie. Odpady składowane są w Zakładzie Unieszkodliwiania Odpadów w Służewie. Na terenie wsi Przypust odpadki zbierane są selektywnie z podziałem na:

- odpady mokre w tym odpady ulegające biodegradacji i zielone oraz odpady niesegregowane;
- odpady suche w tym szkło, papier i tektura, tworzywa sztuczne, metale, opakowania wielomateriałowe;
- zużyte opony z pojazdów;
- odpady budowlane i rozbiórkowe zebrane w sposób selektywny;
- przeterminowane leki, chemikalia, zużyte baterie i akumulatory, zużyty sprzęt elektryczny i elektroniczny, meble i inne odpady wielkogabarytowe, popiół, folie i worki po nawozach sztucznych.

Natomiast pozostałe odpady (m.in. zużyty sprzęt elektryczny i elektroniczny, baterie i akumulatory, meble i inne odpady wielkogabarytowe, odpady budowlane i rozbiórkowe, popiół, folie i worki po nawozach sztucznych, opony gospodarstwa domowe) mieszkańcy Przypustu mogą bezpośrednio przekazywać do punktu selektywnego zbierania odpadów komunalnych (PSZOK) zlokalizowanego w Służewie.

Gospodarka energetyczna

Zaopatrzeniem mieszkańców miejscowości Przypust w energię elektryczną zajmuje się ENERGA S.A.

Energia dostarczana jest poprzez linie napowietrzne średniego napięcia. Sieci te zapewniają zaopatrzenie w energię elektryczną o właściwych parametrach na potrzeby bytowe i gospodarcze. Istniejąca infrastruktura energetyczna w pełni zaspokaja istniejące zapotrzebowanie, spełniając standardowe warunki w zakresie ciągłości dostaw. Natomiast niektóre linie ze względu na ich stan techniczny wymagają przebudowy.

Sieć gazowa

Na terenie wsi Przypust, a także w całej gminie Waganiec nie występuje sieć zaopatrująca mieszkańców w gaz. Żadna miejscowość nie jest zgazyfikowana. Ze względu na łatwość w użytkowaniu oraz czynniki ekonomiczne, mieszkańcy korzystają więc z gazu przechowywanego w butlach lub zbiornikach przydomowych, jednak głównym źródłem zaopatrzenia mieszkańców w ciepło są przydomowe kotłownie opalane węglem, drewnem i miałem węglowym.

Komunikacja

Wieś Przypust położona jest w odległości około 3,5 km od Wagańca, stanowiącego ośrodek usługowo – administracyjny gminy. Miejscowość Przypust charakteryzuje bardzo dogodne połączenie komunikacyjne. Budynek mieszkalne zlokalizowane są przy drogach powiatowych i gminnych, zapewniających dogodny dojazd do układu komunikacyjnego wyższej kategorii, który z kolei umożliwia mieszkańcom połączenie z Toruniem i Bydgoszczą, jako ośrodkami wojewódzkimi – ponadregionalnym głównie w obszarach: wojewódzkiej administracji samorządowej i rządowej oraz wysokospecjalistycznych usług publicznych (kliniki, uczelnie wyższe, usługi kultury).

Układ komunikacyjny wsi tworzą:

- drogi powiatowe
- drogi gminne.

Tabela 7. Wykaz dróg na terenie wsi Przypust

Lp.	Numer drogi	Kierunek	Nawierzchnia
1	Droga powiatowa nr 2603C	Ciechocinek – Nieszawa – Siutkowo	Długość drogi powiatowej na terenie wsi Przypust, to około 1500 m. Nawierzchnia drogi asfaltowa, a jej stan oceniany jest jako dostateczny.
2	Droga powiatowa nr 2609C	Nieszawa – Kawka	Na terenie miejscowości Przypust jej długość wynosi około 1770 m. Przedmiotowa droga jest ulicą gruntową, którą charakteryzuje zły stan

			techniczny.
3	Droga gminna nr 160516C	Łącząca drogę powiatową nr 2603C z drogą powiatową nr 2609C	To droga o nawierzchni z tłucznią i destruktu asfaltowego – stan dostateczny.
4	Droga gminna nr 160515C	Łącząca drogę powiatową nr 2612C z drogą gminną nr 160516C	Długość drogi wynosi 1500 m, charakteryzuje ją nawierzchnia gruntowa o złym stanie technicznym.

Źródło: Dane Urząd Gminy Waganiec

Rysunek 9. Droga gminna w miejscowości Przepust



Źródło: <https://www.google.pl/maps>

Komunikacja autobusowa i kolejowa

Na terenie miejscowości Przepust zlokalizowano przystanek autobusowy przy drodze powiatowej nr 2603C Ciechocinek – Nieszawa – Siutkowo. Mieszkańcy mogą korzystać także z przystanku oddalonego o około 1 km w Nieszawie. Transport osobowy realizowany jest przede wszystkim w oparciu o Kujawsko - Pomorski Transport Samochodowy S.A. Autobusy zapewniają dogodne połączenia komunikacyjne m.in. z Toruniem, Bydgoszczą i Włocławkiem.

Ponadto przez Waganiec, stanowiący ośrodek administracyjno – usługowy gminy przebiega ważna linia kolejowa – nr 18, łącząca stację Kutno ze stacją Piła Główna. Linia ta stanowi jedną z głównych osi komunikacyjnych kraju. W Wagańcu zlokalizowany jest najbliższy dworzec kolejowy, którego budynek został wpisany do rejestru zabytków. Przy stacji kolejowej istnieje również bocznica wyładunkowa. Powyższa linia umożliwi mieszkańcom Przepustu dogodne połączenie z największymi ośrodkami wojewódzkimi: Bydgoszczą, Toruniem oraz Włocławkiem, a także z innymi miastami zlokalizowanymi na terenie całej

Polski. Przewoźnikami działającymi na tej linii są: Arriva RP, Przewozy Regionalne, PKP Intercity oraz PKP Cargo.

Linia kolejowa oraz linie autobusowe umożliwiają połączenie z większymi ośrodkami, dzięki czemu mieszkańcy Przepustu nie mają większych problemów z dojazdem do zakładów pracy i szkół zlokalizowanych w tych miejscowościach. Jednak w celu pełnego zaspokojenia potrzeb komunikacyjnych mieszkańców, należałoby zwiększyć liczbę obecnych dziennych kursów autobusów PKS oraz pociągów.

Telekomunikacja

Obszar opisywanej miejscowości znajduje się w zasięgu sieci telekomunikacji komórkowej. Ponadto społeczność lokalna posiada dostęp do nowoczesnego źródła informacyjno – komunikacyjnego, jakim jest Internet. Dostęp do szerokopasmowego łącza internetowego posiadają prawie wszyscy mieszkańcy wsi, a jest on zapewniony z sieci prywatnych operatorów.

Opisywana wieś, podobnie jak cała gmina Waganiec, pozostaje w całości w zasięgu sieci telefonii komórkowej ORANGE, NETIA oraz PLAY.

Potrzeby mieszkańców w analizowanym zakresie mogą być w pełni zaspokojone. Jedynym ograniczeniem, jakie może się pojawić, jest bariera kosztowa występująca po stronie indywidualnych odbiorców.

2.6. Sfera społeczna

Oświata i wychowanie

Na terenie miejscowości Przepust obecnie nie funkcjonuje żadna placówka oświatowa. Dzieci uczęszczają przede wszystkim do Zespołu Szkół w Zbrachlinie gdzie zlokalizowane są przedszkole, szkoła podstawowa oraz gimnazjum. Natomiast młodzież chodzi do szkół ponadgimnazjalnych w Ciechocinku, Aleksandrowie Kujawskim, Włocławku oraz Toruniu.

Należy podkreślić, że Zespół Szkół w Zbrachlinie corocznie organizuje wycieczki krajoznawcze, pozwalające poznać uczniom piękno i historię naszego kraju. Nie brakuje też licznych wyjazdów do kina, teatru, na koncerty. Młodzież w szkołach ma możliwość rozwijania różnych zainteresowań, gdyż działają w nich koła zainteresowań.

Rysunek 10. Zespół Szkół w Zbrachlinie



Źródło: <http://zbrachlin.ct8.pl>

Rysunek 11. Zespół szkół w Zbrachlinie



Źródło: Urząd Gminy Waganiec

Sport i rekreacja

Wieś Przypust nie posiada ogólnodostępnych placówek i miejsc sportowo - rekreacyjnych. Na opisywanym terenie brak hal sportowych, boisk sportowych oraz wszelkich innych obiektów służących zagospodarowaniu czasu wolnego lokalnej ludności. Mieszkańcy Przypustu, a przede wszystkim dzieci i młodzież korzystają z obiektów sportowych

i kulturalnych zlokalizowanych w pobliskich miejscowościach - Waganiec, Plebanka, Zbrachlin, Nieszawa.

Przez teren miejscowości przebiega natomiast „Wiślana Trasa Rowerowa”. Jest to szlak rowerowy ciągnący się po obu stronach Wisły, na odcinku od krańca województwa mazowieckiego do granicy województwa pomorskiego. Łączna długość prawobrzeżnej części szlaku wynosi 212 km, a lewobrzeżnej 238 km.

Szlak prezentuje walory przyrodnicze terenów położonych we wschodniej części Pradoliny Toruńsko – Eberswaldzkiej oraz w południowej części doliny dolnej Wisły .

Ochrona zdrowia

Na terenie miejscowości Przypust nie funkcjonuje żadna placówka opieki zdrowotnej. W związku z powyższym mieszkańcy korzystają z ośrodków zdrowia w Zbrachlinie, Nieszawie, Ciechocinku i Aleksandrowie Kujawskim.

W przypadku konieczności leczenia specjalistycznego mieszkańcy mogą skorzystać z jednej z placówek zlokalizowanych w Toruniu oraz Bydgoszczy.

W Przypuście nie ma również apteki ani punktu aptecznego, dlatego też społeczność lokalna korzysta z tego typu obiektów znajdujących się w powyższych miejscowościach oraz w pobliskich miastach.

Bezpieczeństwo publiczne

Nad bezpieczeństwem mieszkańców analizowanej miejscowości czuwają funkcjonariusze Posterunku policji w Ciechocinku. Natomiast w zakresie bezpieczeństwa pożarowego istotne znaczenie odgrywają jednostki Ochotniczej Straży Pożarnej w miejscowościach: Plebanka, Sierzchowo, Włoszyca oraz Zbrachlin.

Kultura

Na terenie miejscowości Przypust, nie funkcjonuje żaden obiekt o charakterze kulturalnym ani żadna organizacja tego typu, dlatego mieszkańcy miejscowości korzystają z oferty kulturalnej Gminnej Biblioteki Publicznej w Wagańcu. Dzieci i młodzież z terenu wsi Przypust są także członkami Młodzieżowej Orkiestry Dętej działającej przy zarządzie gminnym OSP Waganiec. Natomiast starsi mieszkańcy miejscowości mogą zostać członkami Klubu Seniora „Mimoza” działającego przy Gminnej Bibliotece Publicznej w Wagańcu.

2.7. Gospodarka

Rolnictwo

Miejscowość Przepust posiada typowo rolniczy charakter. Gleby na terenie wsi to gleby dobrej jakości. Wśród upraw dominują żyto, mieszanki zbożowe, pszenżyto, kukurydza i ziemniaki.

Typowo rolniczy charakter miejscowości jest także odzwierciedlony w odsetku gruntów ornych w ogólnej powierzchni wsi, który wynosi 60,9%. Na drugim miejscu, pod względem zajmowanego areалу miejscowości Przepust, znajdują się grunty pod wodami (18,4%, co głównie spowodowane jest przepływającą przez teren wsi rzeką Wisłą) i nieużytki, których odsetek kształtuje się na poziomie 6%.

Tabela 8. Struktura użytków rolnych na terenie wsi

WYSZCZEGÓLNIENIE	Powierzchnia [ha]	Udział w powierzchni ogółem (w %)
Grunty ogółem, w tym:	352,70	100%
Grunty orne	214,70	60,9%
Sady	3,89	1,1%
Łąki i pastwiska	20,00	5,7%
Nieużytki	21,07	6,0%
Lasy	11,70	3,3%
Grunty pod wodami (jeziora + rowy)	64,88 (w tym rz. Wisła 62,86)	18,4%
Tereny komunikacyjne	9,03	2,6%
Tereny osiedlowe i zabudowane	7,43	2,1%

Źródło: Dane Urząd Gminy Waganiec

Ze względu na rolniczy charakter rozpatrywanej miejscowości, na jej obszarze funkcjonują przede wszystkim gospodarstwa rolne, co przedstawia poniższa tabela.

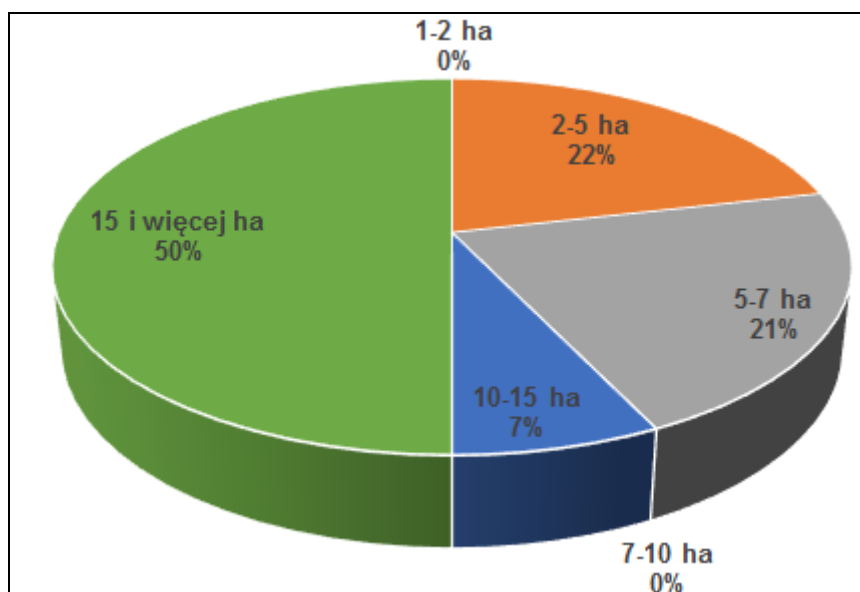
Tabela 9. Struktura gospodarstw rolnych na terenie miejscowości Przepust

WYSZCZEGÓLNIENIE	Ogólna liczba gospodarstw rolnych
Liczba gospodarstw	14
Powierzchnia gospodarstw (w ha) ogółem, w tym:	203
1-2 ha	0
2-5 ha	3
5-7 ha	3

7-10 ha	0
10-15 ha	1
15 i więcej ha	7
Średnia wielkość gospodarstwa	14,5

Źródło: Dane Urząd Gminy Waganiec

Wykres 7. Struktura gospodarstw rolnych na terenie wsi Przypust



Źródło: Opracowanie własne

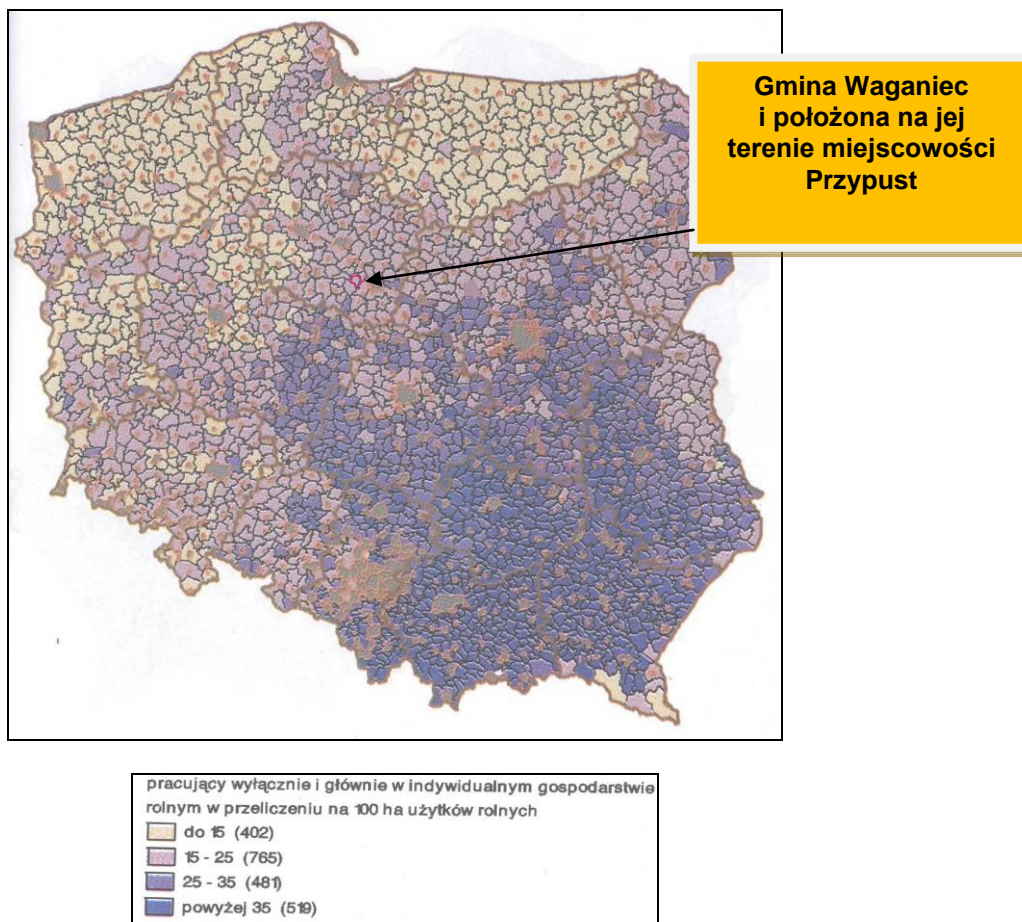
Ogółem na terenie wsi Przypust na dzień 31.12.2013r. funkcjonowało 14 gospodarstw o średniej wielkości równej 14,5 ha. Analizując szczegółowo powierzchnie poszczególnych gospodarstw rolnych, należy stwierdzić, że 21,4% gospodarstw posiadało powierzchnię w przedziałach 2 – 5 ha i 5 – 7 ha oraz 50% powierzchnię powyżej 15 ha.

Niniejsza sytuacja objawiająca się znaczną ilością małych gospodarstw rolnych działających na analizowanym terenie, tworzy realną barierę rozwoju wsi. W warunkach konkurencji większą szansę na rozwój mają gospodarstwa charakteryzujące się większą powierzchnią. Im są one mniejsze, tym wyższe są jednostkowe koszty produkcji, a także większe trudności w finansowaniu inwestycji związanych z rolnictwem.

Ze względu na fakt, iż na opisywanym areale funkcjonują przede wszystkim indywidualne gospodarstwa rolne, większość społeczności lokalnej jest w nich zatrudniona, co znajduje odzwierciedlenie na poniższym rysunku.

Pozostali mieszkańcy znajdują zatrudnienie w miejscowych podmiotach gospodarczych, głównie usługowych oraz podmiotach gospodarczych zlokalizowanych przede wszystkim w pobliskich miastach, tj. Ciechocinku, Aleksandrowie Kujawskim, Włocławku i Toruniu.

Rysunek 12. Pracujący w gospodarstwie rolnym w przeliczeniu na 100 ha użytków rolnych



Źródło: Stanisław Łojewski, „Ekonomia zasobów i środowiska”, Bydgoszcz 2007

Działalność pozarolnicza

Na analizowanym obszarze funkcjonuje jeden miejscowy podmiot, którego działalność nie jest związana z rolnictwem. Jest to Gospodarstwo Agroturystyczne "Nad Wisłą" Anna Mierzwicka.

Turystyka

Miejscowość Przypust dysponuje atrakcyjnymi warunkami sprzyjającymi turystyce. Wieś posiada bogatą historię oraz ogromne walory krajobrazowo - przyrodnicze. Przypust znajduje się na terenie Obszaru Chronionego Krajobrazu Niziny Ciechocińskiej oraz Obszaru Natura 2000 Dolina Dolnej Wisły. Ponadto w oddalonej o około jeden kilometr Nieszawie znajduje się punkt widokowy nad rzeką Wisłą. Ciekawostką mogącą przyciągnąć turystów na teren sołectwa jest także możliwość obserwacji licznej kolonii bobra europejskiego uważanego za największego gryzonia Eurazji, a także takie imprezy jak zawody dogtrekkingowe, biegi na orientację oraz noc świętojańska.

Właściwa promocja analizowanej miejscowości może przyczynić się do zainteresowania tym zakątkiem przez turystów.

3. Analiza SWOT

W ramach analizy SWOT dokonano analizy mocnych i słabych stron miejscowości oraz szans i zagrożeń stwarzanych przez otoczenie. Pozwala to na określenie obecnej sytuacji miejscowości oraz przyszłych kierunków jej rozwoju.

Tabela 10. Mocne i słabe strony miejscowości

Lp.	Zasoby	Mocne strony	Słabe strony
1. Środowisko przyrodnicze			
1.1	walory krajobrazu	Krajobraz typowy dla obszarów wiejskich, przepływająca przez teren miejscowości rzeka Wisła, występowanie obszarów zadrzewionych - atrakcyjny dla obecnych i potencjalnych mieszkańców.	Zanieczyszczenie rzeki, zakrzaczenie terenów przybrzeżnych.
1.2	walory szaty roślinnej (np. runo leśne)	Szata roślinna typowa dla terenów wiejskich.	-
1.3	cenne przyrodniczo obszary lub obiekty	Występowanie cennych przyrodniczo obszarów - Obszaru Chronionego Krajobrazu Niziny Ciechocińskiej oraz Obszaru Natura 2000 Dolina Dolnej Wisły.	Brak pomników przyrody i wyeksponowania stanowisk roślin rzadkich.
1.4	fauna	Występowanie dzikich zwierząt: liczne gatunki ptaków wodno – błotnych, sarny, bażanty, dziki i lisy.	-
1.5	wody powierzchniowe	Przepływająca przez teren miejscowości rzeka Wisła.	Niewielkie turystyczne i rekreacyjne wykorzystania faktu występowania na terenie miejscowości rzeki.
1.5	gleby, kopaliny	Gleby o dość dobrej przydatności rolniczej.	Zagrożenie dewastacją krajobrazu.

Lp.	Zasoby	Mocne strony	Słabe strony
		Występowanie kopalin w postaci piasku, żwiru i kruszywa naturalnego	
1.6	czystość środowiska	<p>Czyste środowisko naturalne;</p> <p>Brak zakładów przemysłowych w regionie powodujących zanieczyszczenie środowiska;</p> <p>Na terenie tej miejscowości prowadzona jest segregacja odpadów oraz zorganizowany wywóz odpadów.</p>	Występowanie sporadycznych „dzikich” wysypisk śmieci.
2. Środowisko kulturowe			
2.1	walory architektury wiejskiej i osobliwości kulturowe	Zabytkowy kościół z XVII wieku.	Brak charakterystycznej zabudowy i większej ilości osobliwości kulturowych.
2.2	walory zagospodarowania przestrzennego	Atrakcyjne walory komunikacyjne i przyrodnicze dla budownictwa jednorodzinne.	<p>Rozproszona zabudowa wiejska, zagrodowa, jednorodzinna;</p> <p>Brak odpowiedniego zagospodarowania przestrzeni wspólnej wsi obniżającej obecnie estetykę otoczenia miejscowości oraz nie mogącej w pełni zaspokoić potrzeb społeczno – rekreacyjnych mieszkańców.</p>
2.3	zabytki	Występowanie obiektów wpisanych do rejestru zabytków lub znajdujących się pod ochroną Konserwatora zabytków.	Brak turystycznego wykorzystania zabytków wsi.
3. Dziedzictwo religijne i historyczne			
3.1	Cyklicznie odbywające się imprezy, święta, odpusty, pielgrzymki	-	<p>Brak lokalnych, cyklicznych imprez, świąt itp.</p> <p>Brak odpowiednio zagospodarowanego miejsca, sprzyjającego organizacji tego typów imprez i świąt integrujących lokalną społeczność.</p>

Lp.	Zasoby	Mocne strony	Słabe strony
3.2	tradycje, obrzędy, gwara	-	Brak miejscowych tradycji, obrzędów i gwar.
3.3	legendy, podania i fakty historyczne	Istnienie bogatej historii miejscowości.	Niewielkie wykorzystanie walorów historycznych miejscowości.
4. Gospodarka (w tym rolnictwo)			
4.1	specyficzne produkty, hodowle, uprawy polowe charakterystyczne dla wsi lub wynikające z tradycji	Wysokotowarowe gospodarstwa hodowlane (produkcja zwierzęca i roślinna)	Zbyt mała ilość gospodarstw specjalistycznych.
4.2	znane firmy produkcyjne i zakłady usługowe	Funkcjonowanie przedsiębiorstwa handlowo – usługowego (gospodarstwo agroturystyczne), co świadczy o rozwoju działalności pozarolniczej na terenie miejscowości	Istniejące zakłady nie zapewniają wystarczającej liczby miejsc pracy. Występują oznaki migracji zarobkowej do większych ośrodków miejskich oraz za granicę - głównie ludzi młodych
4.3.	tereny inwestycyjne	-	Brak terenów inwestycyjnych.
4.4.	struktura agrarna	-	Występowanie niekorzystnej struktury agrarnej lokalnych gospodarstw rolnych.
5. Sąsiedztwo			
5.1	korzystne, atrakcyjne położenie	Położenie w niedalekim sąsiedztwie miast: Włocławek, Aleksandrów Kujawski, Toruń, z którymi miejscowość jest powiązana rozwiniętą infrastrukturą drogową, oraz korzysta z usług podmiotów społeczno – gospodarczych zlokalizowanych na ich obszarze.	-
5.2	ruch tranzytowy	-	Brak ruchu tranzytowego na terenie wsi i wykorzystania gospodarczego i turystycznego Wisły
6. Infrastruktura			
6.1	placówki opieki społecznej	-	Na terenie miejscowości brak placówek opieki społecznej, np. ośrodka zdrowia, apteki.

Lp.	Zasoby	Mocne strony	Słabe strony
6.2	edukacja i kultura	-	Brak na terenie miejscowości Szkoły Podstawowej, Gimnazjum, biblioteki, czy świetlicy wiejskiej.
6.3	sport i rekreacja	Przebiegająca przez teren miejscowości ścieżka rowerowa należąca do „Wiślanej Trasy Rowerowej”	Brak na obszarze miejscowości boiska szkolnego oraz placu zabaw; Brak ogólnodostępnej hali sportowej, boisk sportowych;
6.4	zaopatrzenie w energię	Całkowite zelektryfikowanie miejscowości;	Brak zgazyfikowania miejscowości
6.5	zaopatrzenie w wodę	Pełne zwodociągowanie miejscowości; Woda pitna dobrej jakości	-
6.6	usuwanie i oczyszczanie ścieków	Mieszkańcy korzystają z przydomowych oczyszczalni ścieków i zbiorników bezodpływowych.;	Brak skanalizowania miejscowości.
6.7	gospodarka odpadami stałymi	Gmina ma podpisaną umowę z wyspecjalizowaną firmą zajmującymi się wywozem odpadów stałych; Na terenie wsi prowadzona jest selektywna zbiórka odpadów komunalnych.	-
6.8	telekomunikacja	Zapewniony dostęp do telefonii komórkowej;	-
		Możliwość dostępu do Internetu.	-
6.9	infrastruktura drogowa	Dobre połączenie komunikacyjne zapewnione przez drogi lokalne i regionalne.	Istnienie potrzeby modernizacji istniejących dróg; Brak sieci chodników; Brak oświetlenia ulicznego.
6.10	komunikacja	Wieś posiada połączenia komunikacyjne z miejscowościami gminnymi i okolicznymi miastami.	Zbyt mała ilość kursów autobusów i pociągów w stosunku do zgłaszanych potrzeb mieszkańców.
7. Mieszkańcy, organizacje społeczne			
8.1	OSP	-	Brak jednostki Ochotniczej Straży Pożarnej.
8.2	KGW	-	Brak działającego Koła Gospodyń Wiejskich.

Lp.	Zasoby	Mocne strony	Słabe strony
8.3	stowarzyszenia	-	Brak działających stowarzyszeń.
8.4	Posterunek Policji, Rewir Dzielnicowych	-	Brak miejscowego Posterunku Policji. Mieszkańcy podlegają pod Posterunek policji w Ciechocinku.

Tabela 11. Szanse i zagrożenia miejscowości

SZANSE	ZAGROŻENIA
<ol style="list-style-type: none"> 1. Możliwość ubiegania się o środki finansowe z funduszy Unii Europejskiej. 2. Sprzyjająca polityka regionalna, w tym adresowana do rozwoju obszarów wiejskich. 3. Rozwój agroturystyki i turystyki wiejskiej. 4. Rozwój przedsiębiorczości na terenach wiejskich. 5. Istniejąca tendencja zmiany miejsca zamieszkania z miasta na wieś. 6. Ułatwienie formalności związanych z zakładaniem własnej działalności gospodarczej. 7. Zwiększenie wydatków społeczeństwa na budownictwo. 8. Zapowiedzi przekazania większej władzy samorządowi lokalnemu. 	<ol style="list-style-type: none"> 1. Często zmieniające się przepisy prawne. 2. Konkurencja innych gmin w pozyskiwaniu inwestorów zewnętrznych. 3. Migracja młodych ludzi do miast w poszukiwaniu pracy. 4. Niski poziom wykształcenia społeczności wiejskiej. 5. Wzrost cen produktów i usług. 6. Niedostateczna przestrzeń publiczna, brak miejsc spotkań mieszkańców. 7. Ubożenie części społeczeństwa. 8. Spadek opłacalności produkcji rolnej. 9. Zwiększający się poziom bezrobocia

4. Wizja rozwoju

Wizja rozwoju opisuje stan, do którego chcą dążyć zarówno władze samorządowe, jak i mieszkańcy miejscowości. Określenie docelowej wizji rozwoju jest niezbędne, umożliwia bowiem wyznaczenie jasnych celów i określenie sposobów ich realizacji. Świadomość do czego zmierzamy, ułatwi konsekwentne podążanie w nakreślonym kierunku,

bez popełniania niepotrzebnych błędów. Wizja jest pożądanym obrazem przyszłości, którą mieszkańcy wsi chcą wykreować.

W trakcie prac nad skonstruowaniem Planu Odnowy Miejscowości Przypust zdefiniowano następującą wizję rozwoju:

Przypust – miejscowość zadbana i uporządkowana, aktywna i nowoczesna, pełniąca funkcje turystyczno - kulturalne i sportowo – edukacyjne, wykorzystująca walory kultury regionalnej i środowiska naturalnego dla dalszego rozwoju społeczności lokalnej

5. Planowane kierunki rozwoju

Tabela 12. Kierunki rozwoju miejscowości Przypust

DIAGNOZA AKTUALNEJ SYTUACJI		WIZJA STANU DOCELOWEGO	
Co ją wyróżnia?	Położenie w niedalekim sąsiedztwie miast: Włocławka, Aleksandrowa Kujawskiego i Torunia z którymi miejscowość jest powiązana rozwiniętą infrastrukturą drogową i kolejową, oraz korzysta z usług podmiotów społeczno – gospodarczych zlokalizowanych na ich obszarze.	Co ma ją wyróżniać?	Nowoczesna miejscowość, w pełni wyposażona w infrastrukturę drogową, wodociągową i indywidualne systemy oczyszczania ścieków, rozwinięta oferta rekreacyjna, centrum kulturalno - rekreacyjne wsi, wykorzystane walory wynikające z położenia geograficznego i istniejących atrakcji historycznych.
Jakie pełni funkcje?	mieszkaniową, rolniczą	Jakie ma pełnić funkcje?	usługowe, kulturalne, rolnicze, mieszkaniowe
Kim są mieszkańcy?	rolnicy, dzieci, młodzież, emeryci i renciści, osoby pracujące na terenie wsi oraz pobliskich miejscowości i miast	Kim mają być mieszkańcy?	wykształceni, aktywni zawodowo i społecznie mieszkańcy różnych grup zawodowych, aktywna młodzież
Co daje utrzymanie?	prowadzenie indywidualnych gospodarstw rolnych, praca w sferze produkcyjno – usługowej przede wszystkim poza wsią, emerytury, renty, pomoc społeczna, zasiłki dla bezrobotnych	Co ma dać utrzymanie?	praca w sferze produkcyjno – usługowej w Przypuście i poza wsią, działalność gospodarcza, działalność związana z turystyką i agroturystyką
Jak zorganizowani są mieszkańcy?	Rada Sołecka	W jaki sposób mają być zorganizowani mieszkańcy?	stowarzyszenia kulturalne, grupy aktywności społecznej, koła zainteresowań

W jaki sposób rozwiązują problemy?	indywidualne interwencje u władz Sołectwa i Gminy	W jaki sposób mają być rozwiązywane problemy?	zwiększenie przepływu informacji między mieszkańcami, wspólne stanowisko mieszkańców prezentowane podczas sesji Rady Gminy
Jak wygląda miejscowość?	rozproszona zabudowa wiejska, zagrodowa, jednorodzinna; brak miejsca przeznaczonego na spotkania mieszkańców; brak funkcjonującej świetlicy, brak ogólnodostępnych obiektów sportowych, co ogranicza aktywność fizyczną mieszkańców	Jak ma wyglądać miejscowość?	zadbana, bezpieczna miejscowość; rozbudowana baza turystyczno - usługowa
Jakie są powiązania komunikacyjne?	przez miejscowość przebiegają drogi powiatowe i drogi gminne	Jakie mają być powiązania komunikacyjne?	dobra infrastruktura dla komunikacji indywidualnej
Co proponujemy dzieciom i młodzieży?	Dzieci nie mają miejsca gdzie mogą uprawiać sport	Co zaproponujemy dzieciom i młodzieży?	ogólnodostępne miejsca rekreacji i możliwość prezentacji osiągnięć

6. Zadania planowane do realizacji

Określone cele strategiczne są odpowiedzią na problemy zidentyfikowane we wsi Przypust na podstawie analizy stanu społeczno – gospodarczego miejscowości. Cele wynikają ze sformułowanej wcześniej wizji rozwoju wsi. Wytycząją ścieżki, którymi trzeba podążać, by osiągnąć założony w niej stan.

Podstawowym celem rozwoju miejscowości są:

1. Rozwój infrastruktury społecznej.

Zadania:

- Remont drewnianego kościoła filialnego p.w. Św. Stanisława i Św. Marii Magdaleny w Przypuście,
- Imprezy integrujące okolicznych mieszkańców,
- Modernizacji dróg gminnych na terenie wsi Przypust,
- Budowa ciągów pieszych i rowerowych we wsi Przypust,
- Budowa wiat i punktów widokowych na trasie „Wiślana Trasa Rowerowa”, połączona z budową dróg i ścieżek prowadzących do tych obiektów.

Realizacja powyższych zadań, wskazanych przez mieszkańców, będzie bezpośrednio wynikała z możliwości inwestycyjnych Gminy oraz możliwości pozyskania dofinansowania ze źródeł zewnętrznych na realizację planowanych inwestycji.

6.3. Opis zadań priorytetowych

Na podstawie wyznaczonych celów rozwojowych miejscowości określono zakres przedsięwzięć priorytetowych, przewidzianych do realizacji.

1. Remont drewnianego kościoła filialnego p.w. Św. Stanisława i Św. Marii Magdaleny w Przypuście.

Obecnie w miejscowości stanowiącej przedmiot niniejszego Planu Odnowy Miejscowości, zlokalizowany jest podupadający, zabytkowy kościół. Obiekt ten pomimo złego stanu technicznego jest miejscem, wyróżniającym wieś Przypust na tle całej gminy. To cenny obiekt zabytkowy, wokół którego nie tylko skupia się życie mieszkańców sołectwa, ale który także przyciąga turystów. W chwili obecnej zniszczenia konstrukcji budynku kościoła grożą awarią obiektu, natomiast pozostawienie go bez remontu i wymiany zniszczonych elementów grozi zupełnym zniszczeniem i utratą wartościowego zabytku. Zwiedzanie świątyni w chwili obecnej jest utrudnione, ponieważ nabożeństwa odbywają się rzadko. Poprawa stanu technicznego budowli, może przyczynić się do większego zainteresowania wśród okolicznych mieszkańców i turystów odwiedzających wieś, co w konsekwencji być może przełoży się na zwiększenie okazji zwiedzania kościoła.

W związku z powyższym przewidziano remont kościoła.

Planowane działania zapewnią ogólną poprawę stanu technicznego budynku, jego estetyki oraz terenu okalającego obiekt, a to w konsekwencji podniesie komfort korzystania ze świątyni, przez wszystkich jej użytkowników.

Remont kościoła przyczyni się do zachowanie dziedzictwa kulturowego oraz zwiększenie atrakcyjności miejscowości poprzez przywrócenie wyglądu pierwotnego i poprawę stanu technicznego istniejącego zabytkowego kościoła. Odnowiona świątynia przyczyni się także do swoistej integracji mieszkańców wsi.

Fascynujący drewniany kościół, w powiązaniu z pięknymi krajobrazami i ogromnymi walorami przyrodniczymi, zwiększy atrakcyjność miejscowości pod względem rekreacyjno – turystycznym. Wzrost liczby przyjezdnych odwiedzających Przypust przyspieszy rozwój gospodarczy sołectwa.

2. Imprezy integrujące okolicznych mieszkańców

Większość mieszkańców wsi Przypust utrzymuje się z pracy w niewielkich gospodarstwach rolnych. Znacznie ograniczony dostęp do nowoczesnych technologii, brak możliwości rozwoju zainteresowań oraz nabywania nowych umiejętności, a także znacznie ograniczona dostępność do kultury sprawia, że mieszkańcy Przypustu wykazują się aktywnością społeczną, którą należy zintensyfikować. Wzrost aktywności społecznej i pogłębienie integracji wśród mieszkańców spowodują, że nie znajdą się oni w grupie zagrożonej wykluczeniem społecznym.

W związku z powyższym przewiduje się m. in.:

- Realizację różnorodnych projektów mających na celu integrację mieszkańców wsi;
- Utworzenie i prowadzenie kół zainteresowań i klubów dyskusyjnych, rozwijających zainteresowanie kulturą;
- Organizowanie imprez oraz zabaw integrujących i aktywizujących mieszkańców;
- Organizowanie szkoleń i warsztatów zwiększających umiejętności i rozwój zainteresowań z zakresu plastyki, rękodzieła, zajęć kulinarnych.

3. Modernizacja dróg gminnych i powiatowych na terenie wsi Przypust

Modernizacja dróg na terenie miejscowości Przypust przyczyni się do osiągnięcia przez mieszkańców miejscowości następujących korzyści:

- uzyskania dostępu do drogi o nawierzchni bitumicznej i możliwości jej użytkowania niezależnie od panujących warunków atmosferycznych i pory roku;
- znaczącej minimalizacji kosztów eksploatacji pojazdów mechanicznych, a także zapobieżenie ich nadmiernemu zużyciu;
- poprawy bezpieczeństwa zdrowia i życia mieszkańców wynikającej z możliwości sprawniejszego i szybszego dojazdu pojazdów ratunkowych (policji, karet pogotowia, straży pożarnej) w sytuacjach ekstremalnych. Po realizacji projektu dojazd właściwych służb będzie możliwy niezależnie od panujących warunków atmosferycznych, pory dnia czy pory roku;
- poprawy dostępności mieszkańców do edukacji, kultury i informacji;
- wzrostu bezpieczeństwa uczestników ruchu drogowego;
- wzrostu wartości gruntów na terenie objętym inwestycją.

4. Budowa ciągów pieszych i rowerowych we wsi Przypust

Jedną z inwestycji, przyczyniających się do poprawy jakości życia społeczności lokalnej, jest budowa ciągów pieszych i rowerowych na terenie wsi. Brak chodników i ścieżek rowerowych przy drogach nie tylko stwarza realne zagrożenie dla bezpieczeństwa pieszych i rowerzystów, ale również znacznie wpływa na jakość życia na terenie miejscowości. Dyskomfort wynikający z braku ciągów pieszych i rowerowych, jest szczególnie odczuwalny w okresie od jesieni do później wiosny, kiedy to poruszanie się po niektórych obszarach miejscowości istotnie utrudnia zalegające błoto. Mieszkańcy zmuszeni są obecnie korzystać z części jezdni, po której przemieszczają się pojazdy. Stanowi to dla pieszych i rowerzystów realne zagrożenie wypadków wywołanych przez jadące samochody.

Aby zwiększyć bezpieczeństwo mieszkańców, a w szczególności dzieci uczęszczających do szkoły, konieczna jest budowa ciągów pieszych i rowerowych. Przedsięwzięcie to wpłynie zatem na bezpieczeństwo mieszkańców oraz jakość życia i dodatkowo poprawi atrakcyjność miejscowości pod względem osadnictwa.

5. Budowa wiat i punktów widokowych na trasie „ Wiślana Trasa Rowerowa”, połączona z budową dróg i ścieżek prowadzących do tych obiektów.

Jedną z głównych atrakcji turystyczno – rekreacyjnych wsi, jest przebiegająca przez jej teren „Wiślana Trasa Rowerowa”, prezentująca walory przyrodnicze terenów położonych we wschodniej części Pradoliny Toruńsko – Eberswaldzkiej oraz w południowej części doliny dolnej Wisły . *Plan Odnowy Miejscowości Przypust* przewiduje m. in. lepsze wykorzystanie turystyczne miejscowości i jej promocję. Integralną częścią tego zamierzenia jest budowa wiat turystycznych i obiektów widokowych, a także budowa dróg i ścieżek spacerowych prowadzących do wybudowanych obiektów.

Zaprojektowane obiekty umożliwią mieszkańcom, przejezdnym, a przede wszystkim turystom podziwianie niepowtarzalnych krajobrazów, które rozciągają się z wielu miejsc i które są jedną z największych atrakcji regionu, stanowiącą o jego wyjątkowości.

Całość realizowanego zadania uatrakcyjnił pobyt turystów na terenie wsi Przypust. Ponadto podniesie walory turystyczne regionu i sprawił, że potencjał i uroki wielu miejsc zostaną lepiej wykorzystane. Zagospodarowane w ten sposób tereny staną się wizytówką miejscowości.

6.4. Harmonogram realizacji zadań priorytetowych

W ramach Planu Odnowy Miejscowości Przypust przewidziano następujący harmonogram realizacji zadań:

Tabela 13. Harmonogram realizacji zaplanowanych zadań priorytetowych

L.p.	Nazwa zadania	Termin rozpoczęcia	Termin zakończenia	Koszt realizacji	Źródło finansowania
1	Remont drewnianego kościoła filialnego p.w. Św. Stanisława i Św. Marii Magdaleny w Przypuście,	2015	2015	664 964,00 zł	Środki unijne, środki własne
2	Imprezy integrujące okolicznych mieszkańców	2014	2021	-	Środki unijne, środki własne
3	Modernizacja dróg gminnych i powiatowych na terenie wsi Przypust	2014	2021	-	Środki unijne, środki krajowe, środki własne
4	Budowa ciągów pieszych i rowerowych we wsi Przypust	2014	2021	-	Środki unijne, środki krajowe, środki własne
5	Budowa wiat i punktów widokowych na trasie „Wiślana Trasa Rowerowa”, połączona z budową dróg i ścieżek prowadzących do tych obiektów.	2014	2021	-	Środki unijne, środki krajowe, środki własne

7. Zarządzanie

Zarządzanie Planem Odnowy Miejscowości odbywa się na kilku poziomach organizacyjnych, funkcjonalnych i podmiotowych.

7.1. Podmioty uczestniczące

Wśród podmiotów zarządzających należy wymienić:

- mieszkańców, którzy brali udział w pracach projektowych i będą sprawować kontrolę społeczną nad realizacją;
- Grupę Odnowy Miejscowości zaangażowaną w każdym etapie zarządzania Planem Odnowy Miejscowości;
- Sołtysa i Radę Sołecką oraz Wójta i Radę Gminy zaangażowanych w etap planowania finansowego i nadzór instytucjonalny.

7.2. Komunikacja

Proponuje się, aby komunikację planu zapewniła Grupa Odnowy Miejscowości oraz Sołtys wraz z Radą Sołecką, ponieważ te organy utrzymują bezpośredni codzienny kontakt z mieszkańcami wsi.

Ponadto Grupa Odnowy Miejscowości zorganizuje upublicznienie planu w celu:

- podniesienia poziomu zaufania wśród mieszkańców,
- zapewnienia bieżącej informacji na temat realizacji planu,
- zapewnienia możliwości monitorowania zgodności realizacji z ustaleniami.

Możliwość zapoznania się z przygotowanym dokumentem wszystkim mieszkańcom wsi. Przypust zapewniona będzie poprzez udostępnienie go do odczytu u sołtysa.

7.3. System monitorowania Planu Odnowy Miejscowości

Przewiduje się okresową roczną ocenę i aktualizację planowanych działań oraz projektów w ramach konsultacji społecznych. W terminie do 30 listopada każdego roku nastąpi spotkanie Grupy Odnowy Miejscowości, podczas którego przedstawione zostaną efekty z realizacji Planu Odnowy Miejscowości oraz nastąpi jego ocena w odniesieniu do zakładanych celów i działań strategicznych.

Coroczna analiza i ocena realizacji Planu pozwoli na weryfikację i wprowadzanie niezbędnych zmian w zakresie priorytetów rozwojowych, celów i działań określonych w Planie. Sytuacja ta będzie miała okoliczność jedynie w przypadku jednomyślnej akceptacji ze strony społeczności wiejskiej zmian, które nie zostały uwzględnione w dniu opracowywania niniejszego Planu Odnowy Miejscowości. Przypust wynika ze zmieniającej się rzeczywistości.

Raport z oceny i analizy Planu przedstawiony będzie Wójtowi i Radnym Rady Gminy w Wagańcu.

8. Opis i charakterystyka obszarów o szczególnym znaczeniu dla zaspokojenia potrzeb mieszkańców

Przestrzeń publiczna definiowana jest na wiele sposobów. Ustawa z 27 marca 2003 r. o planowaniu i zagospodarowaniu przestrzennym definiuje przestrzeń publiczną jako „obszar o szczególnym znaczeniu dla zaspokojenia potrzeb mieszkańców, poprawy jakości ich życia i sprzyjający nawiązywaniu kontaktów społecznych ze względu na jego położenie oraz cechy funkcjonalno - przestrzenne, określony w studium uwarunkowań i kierunków zagospodarowania przestrzennego gminy”. Przestrzeń publiczna to również obszar, przy którym znajdują się najważniejsze obiekty o znaczeniu społecznym, usługowym i kulturalnym, gdzie mieszkańcy i przyjezdni mają możliwość wzajemnego poznawania się, wymiany poglądów, integracji.

Na terenie miejscowości Przypust występuje obszar, który wykazuje się szczególnym znaczeniem w zaspokajaniu potrzeb mieszkańców oraz sprzyjaniu nawiązywaniu przez nich kontaktów społecznych. Funkcje te pełni kościół filialny p.w. Św. Stanisława i Św. Marii Magdaleny w Przypuście.

Miejscowość Przypust podobnie jak wiele innych wsi w Polsce, dotyka problem dotyczący stanu technicznego posiadanej infrastruktury społecznej. Budynek zabytkowego kościoła znajduje się w złym stanie technicznym. Wymaga prac modernizacyjnych polegających m. in. na odnowieniu elewacji zewnętrznej oraz dachu, a także ogólnej poprawy estetyki budynku.

Należy podkreślić, że w budynku kościoła od najdawniejszych czasów koncentruje się życie mieszkańców miejscowości, tutaj spotykają się oni na co dzień i od święta. Należy zatem stwierdzić, że przeprowadzenie odnowy kościoła z pewnością przyczyni się do poprawy atrakcyjności miejscowości Przypust, nie tylko dla mieszkańców zamieszkujących ten teren, ale także dla osób odwiedzających wieś.

W wyniku realizacji inwestycji ujętych w *Planie Odnowy Miejscowości Przypust na lata 2014-2021*, obejmujących przede wszystkim remont zabytkowego kościoła, a także modernizację dróg gminnych, budowę chodników i ścieżek rowerowych oraz wiat i punktów widokowych, wykształci się nowa, atrakcyjna dla mieszkańców miejscowości przestrzeń publiczna. Remont świątyni i dróg oraz budowa infrastruktury turystycznej nie tylko przyczyni się do poprawy jakości życia w Przypuście, ale również korzystnie wpłynie na atrakcyjność miejscowości.

9. Spis tabel

Tabela 1. Podstawowe informacje o miejscowości	5
Tabela 2. Struktura użytkowania gruntów	10
Tabela 3. Mieszkańcy wsi Przypust	13
Tabela 4. Liczba ludności wsi na przestrzeni lat 2008-2013	14
Tabela 5. Struktura wiekowa mieszkańców wsi	15
Tabela 6. Poziom bezrobocia na terenie gminy	16
Tabela 7. Wykaz dróg na terenie wsi Przypust	19
Tabela 8. Struktura użytków rolnych na terenie wsi	24
Tabela 9. Struktura gospodarstw rolnych na terenie miejscowości Przypust	24
Tabela 10. Mocne i słabe strony miejscowości	27
Tabela 11. Szanse i zagrożenia miejscowości.....	31

Tabela 12. Kierunki rozwoju miejscowości Przypust	32
Tabela 13. Harmonogram realizacji zaplanowanych zadań priorytetowych	37

10. Spis rysunków

Rysunek 1. Położenie miejscowości na mapie Polski	4
Rysunek 2. Położenie miejscowości na tle gminy Waganiec oraz powiatu aleksandrowskiego	5
Rysunek 3. Przypust - zdjęcie satelitarne miejscowości	6
Rysunek 4. Miejscowość Przypust.....	6
Rysunek 5. Krajobraz miejscowości Przypust.....	7
Rysunek 6. Geologiczna lokalizacja miejscowości Przypust	8
Rysunek 7. Mapa obszaru Natura 2000 w Gminie Waganiec	11
Rysunek 8. Zabytkowy kościół w Przypuście	12
Rysunek 9. Ulica Narutowicza w miejscowości Przypust	20
Rysunek 10. Zespół Szkół w Zbrachlinie	22
Rysunek 11. Zespół szkół w Zbrachlinie	22
Rysunek 12. Pracujący w gospodarstwie rolnym w przeliczeniu na 100 ha użytków rolnych	26

11. Spis wykresów

Wykres 1. Struktura gruntów na terenie miejscowości Przypust	10
Wykres 2. Ludność wsi Przypust według płci.....	14
Wykres 3. Liczba ludności na terenie miejscowości Przypust	14
Wykres 4. Liczba ludności na terenie miejscowości Przypust - trend.....	15
Wykres 5. Struktura wiekowa ludności	16
Wykres 6. Bezrobotni zarejestrowani wg płci na terenie Gminy Waganiec	17
Wykres 7. Struktura gospodarstw rolnych na terenie wsi Przypust	25